

PEBC.

Projet Établissements Bas Carbone



Projet Etablissements Bas Carbone 2024 – 2025

Retour sur une année bas carbone en mouvement



Cofinancé par le
programme Erasmus+
de l'Union européenne



Table des matières

Introduction.....	1
1. <u>L'année en un clin d'oeil.....</u>	<u>2</u>
2. <u>Retour sur notre événement de fin d'année 2025.....</u>	<u>3</u>
3. <u>Les actions qui ont changé la donne.....</u>	<u>5</u>
4. <u>Les visages du PEBC.....</u>	<u>13</u>
5. <u>Un PEBC à l'échelle des territoires.....</u>	<u>15</u>
6. <u>Et le PEBC en Europe ?.....</u>	<u>17</u>
7. <u>Cap sur 2025-2026... et au-delà.....</u>	<u>18</u>
8. <u>Conclusion - Ensemble, accélérons la transition bas carbone !.....</u>	<u>22</u>

Introduction

Encore une année bas carbone toujours aussi **vivante** **engageante** mais aussi **inspirante** pour nos établissements et partenaires, voilà les 3 mots que nous pourrions retenir pour l'édition 2024–2025 du Projet Etablissements Bas Carbone.

Ce fut une année de consolidation des acquis, d'approfondissement des contenus pédagogiques, mais surtout de diversité des actions menées dans les établissements engagés dans le PEBC.

Partout, des plans d'action ont vu le jour ou ont été renforcés pour accélérer la décarbonation du secteur : les élèves ont su piloter avec brio le PEBC dans leur établissement et se sont emparés des données pour construire des solutions soutenables et durables.

Evidemment, les enseignants, avec qui nous communiquons à longueur d'année, ne sont pas en reste : ils ont **continué l'ancrage des thématiques EDD** dans leurs cours et se sont servis de leur matière pour aborder les enjeux de transition bas carbone.

Plusieurs régions et départements ont, eux aussi, montré une nouvelle fois **leur volonté de structurer des dynamiques collectives**. Ces acteurs, nous continuons de discuter avec eux pour proposer des actions toujours plus pertinentes pour les établissements, ce n'est que le début !

Le PEBC se veut vecteur d'une culture carbone dont tout le monde saura s'emparer. Une culture carbone qui placera la transition bas carbone au cœur de l'enseignement secondaire. Mais aussi une culture carbone qui permettra à l'enseignement secondaire de s'inscrire dans la transition bas carbone.

Parcourez notre nouveau rapport annuel PEBC et découvrez toutes les avancées des collèges et lycées mais aussi les expérimentations que l'Association pour la transition Bas Carbone, Avenir Climatique et Renaissance Ecologique ont initié en cette nouvelle édition !

Merci à tous ceux qui portent cette dynamique, et bienvenue à celles et ceux qui l'ont déjà rejointe en 2025–2026.

Teddy pour l'équipe PEBC

1. L'année en un clin d'œil

2024-2025 en chiffres :

260

établissements engagés en France et à l'étranger, de l'enseignement primaire au supérieur

1500

élèves impliqués dans le PEBC, soit des équipes de 5-6 élèves par établissement

91

établissements sont allés au-delà des étapes de sensibilisation et se sont initiés au calcul de leur empreinte carbone

10%

des établissements ont participé au défi Mission Transition

Partenaires nationaux et régionaux :

Les porteurs du projet

PEBC.
Projet Établissements Bas Carbone

ABC
Association pour la transition Bas Carbone



Nos partenaires



Cofinancé par le programme Erasmus+ de l'Union européenne



3 événements publics qui ont ponctué la seconde partie de l'année :

**Empreinte carbone et climat :
Comprendre, Enseigner et Agir**

En partenariat avec l'académie de Reims, l'ABC a organisé un séminaire autour des enjeux climat pour l'enseignement secondaire et de l'importance d'agir à toutes les strates dans l'éducation nationale. Plus de 60 enseignants, chefs d'établissement, représentants de collectivités et associatifs ont suivi cette journée remplie de conférences, tables rondes et ateliers pédagogiques !

**Forum International
Météo et Climat**

Un franc succès pour notre atelier-escape game PEBC, créé spécialement pour l'occasion par Avenir Climatique testé pour la première fois auprès de 10 collèges et lycées ! On a hâte de diffuser ce format plus largement !

Événement de fin d'année PEBC à l'académie du climat

Une fois de plus, vous avez répondu présents à ce rendez-vous de fin d'année : 6 classes et de nombreux autres enseignants et partenaires se sont déplacés pour célébrer avec nous la 5e édition du PEBC

Retrouvez plus en détails les retours d'expérience de ces événements dans les chapitres ci-après !

2. Retour sur notre événement de fin d'année 2025

Un plein d'énergie à l'Académie du Climat !

En mai dernier, nous avons eu le plaisir de célébrer à vos côtés l'édition 2024-2025 du PEBC. Ce qu'on a observé ? Un moment où élèves et enseignants ont partagé leur énergie et ont montré leur passion pour les projets qu'ils portent au quotidien établissement.

Menus végétariens à la cantine, systèmes de récupération d'eau de pluie, mise en place de covoiturage, valorisation des déchets, création d'espaces de biodiversité... autant d'initiatives portées par des jeunes qui prouvent qu'une école plus durable est possible — et déjà en marche ! Les collégiens et lycéens ont également pu se glisser dans la peau de Sherlock Holmes, l'enquêteur pour le climat, grâce au jeu **"Enquête Carbone"**, imaginé par **Avenir Climatique**.

L'objectif : résoudre les énigmes pour identifier les **actions les plus efficaces contre le changement climatique**. Suspense, rires et esprit d'équipe étaient au rendez-vous — une belle façon d'apprendre en s'amusant ! Et il faut dire que nous nous sommes bien pris au jeu !

Cette journée fut bien sûr l'occasion de remettre à nos établissements les prix pour la 3e édition de **Mission Transition, le défi**.

Le **jury du défi Mission Transition** a eu la tâche difficile de départager des projets tous plus passionnants les uns que les autres. Merci à l'académie de Reims, Nos Vies Bas Carbone et Zero Waste France pour leur implication !

Finalement, pas de perdant ! Les **six établissements présents ont été exemplaires** et se sont vus récompensés pour la qualité, la créativité et l'ambition de leur démarche :



Prix Mission Transition :

Collège Jean de la Fontaine
(Crépy-en-Valois, 60)



Prix de l'efficacité :

Lycée Robert d'Arbrissel
(Chemillé-en-Anjou, 49)



Prix du plan d'action le plus complet :

Lycée Arthur Rimbaud
(Garges-lès-Gonesse, 95)



Prix de la meilleure action de sensibilisation :

Lycée Maurice Genevoix
(Montrouge, 92)



Prix du plan d'action le plus ambitieux :

Lycée Gasnier Guy Sainte-Bathilde (Chelles, 77)



Plan le plus créatif :

Lycée Montesquieu
(Le Plessis-Robinson, 92)

Un immense bravo à nos lauréats, véritables ambassadeurs de la transition bas carbone, sans oublier tous les établissements qui ont, eux aussi, relevé le défi avec enthousiasme cette année.

Ensemble, continuons à transformer nos établissements en laboratoires de la transition bas carbone de l'enseignement !



3. Les actions qui ont changé la donne

Phase 1 : quelles actions les enseignants ont choisi pour mobiliser leurs collègues et constituer l'équipe-projet ?

Lycée Arthur Rimbaud (Garges-lès-Gonesse, 95)

Un message Pronote à l'ensemble des personnels + enseignants sur le fil de discussion : Rimbaud écolo 🌱🌍

Bonjour à tous,

👉 Je vous informe que le lycée Rimbaud participe à deux projets qui visent à engager notre établissement dans une démarche d'économie d'énergie et de réduction des émissions de CO₂, Cube.s et le PEBC.

🗣️ Les éco-délégués (environ 15 élèves issus de tous les niveaux) sont des acteurs majeurs de ces deux projets.

Au cours de l'année, ils ont et ils vont participer à des activités de sensibilisation, à des sorties pédagogiques, à des moments de transmission auprès d'autres élèves et certainement auprès de vous, enseignants, personnels de direction, agents,...

💡 Vous les croiserez sûrement dans le bâtiment de l'administration lorsqu'ils chercheront des informations leur permettant de calculer le bilan carbone du lycée. Vous pourrez aussi les apercevoir dans les couloirs lorsqu'ils examineront les murs du lycée à l'aide d'une caméra thermique. Vous les rencontrerez lors de différents projets que nous mettrons en place, qui auront pour but de vous en apprendre davantage sur le réchauffement climatique, ses conséquences, et les solutions qui s'offrent à nous pour limiter les émissions de CO₂.

🗨️ Si vous souhaitez participer à ces deux projets, d'une façon ou d'une autre, n'hésitez pas à développer vos idées sur ce fil de discussion ou bien à me contacter au 06XXXXXX, je serai ravi d'entendre vos propositions !

À bientôt,
Etienne Ardisson, prof d'EPS

Bonjour,

Si aujourd'hui les réseaux sociaux accaparent toute notre attention, il ne faut pas passer à côté de la newsletter écologique du lycée Maurice Genevoix ! L'édition d'avril 2025 rédigée par les élèves et éco-délégués met parfaitement en avant les initiatives et actualités écologiques du lycée. On a souhaité vous faire part de leurs actions dans notre rapport annuel. N'hésitez pas à consulter la [version complète ici !](#)

Initiatives du lycée :



Organisation d'un stand écologique
lors de portes ouvertes en mars,
avec des animations comme le
«carbonomètre» d'Avenir Climatique
et les «Cours carbonées».



Une collecte de stylos usagés pour
financer la recherche médicale sur les
neurofibromatoses.



L'installation d'une fresque murale
abordant l'écologie et le féminisme.



**Le partage d'une recette
végan** alliant gourmandise et
écoresponsabilité, le tiramisu !

Phase 2 : de quelles manières les élèves et enseignants se sont sensibilisés aux enjeux du climat ?

Lycée Gasnier Guy Sainte-Bathilde (Chelles, 77)

Une représentation théâtrale pour sensibiliser aux enjeux environnementaux et climatiques

En partenariat avec le Centre Culturel de Chelles, les élèves de 2nde du lycée Gasnier Guy Sainte-Bathilde ont assisté à une représentation théâtrale au Théâtre de Chelles. Une représentation proposée par la Compagnie Brozzoni et inspirée de l'œuvre poétique de Jean Giono : « **L'homme qui plantait des arbres** ».

« Cette fable nous raconte l'épopée d'un homme simple qui nous transporte dans un monde où chaque arbre compte et nous invite à réfléchir à notre relation à la nature, à notre capacité à réparer le monde, et à semer l'espoir. »



Lycée Arthur Rimbaud (Garges-lès-Gonesse, 95)

Un test de connaissances pour introduire les enjeux du climat

Les éco-délégués du lycée Arthur Rimbaud n'ont une nouvelle fois pas manqué d'imagination ! l'idée ? Diffuser un test de connaissances en ligne ludique (Kahoot) à faire pendant les heures de vie de classe ! C'est l'introduction parfaite pour se sensibiliser aux enjeux du climat et impliquer plus de monde !



Kahoot

Questions pour un champion (version éco-délégués)

Chers lycéens, Les éco-délégués vous proposent une manière ludique d'approfondir vos connaissances sur le réchauffement climatique et les gaz à effet de serre ! 🌍 Nous avons créé un Kahoot pour vous permettre de tester vos connaissances et de découvrir des informations essentielles sur ces sujets cruciaux. Rejoignez-nous dans cette aventure interactive et n'oubliez pas : chaque petit geste compte pour préserver notre avenir ! À vos marques, prêts, jouez ! 🎉 Les éco-délégués

► 9 parties 👤 37 participants

Participation à des réunions avec le bureau d'étude pour le changement du système de chauffage du lycée (fioul + gaz)

Phases 3 & 4 : quelles actions pour mieux estimer ses émissions, sensibiliser et réduire son empreinte carbone ?

Lycée Montesquieu (Le Plessis-Robinson, 92)

Un voyage écoresponsable et pédagogique

Le projet ?

Relier Paris à Londres en RER, vélo et ferry !

Pourquoi s'embarquer dans une telle aventure ?

L'objectif pour le lycée était de sensibiliser tout un chacun aux ordres de grandeur des émissions de gaz à effet de serre : quels modes de déplacement doit-on privilégier pour minimiser l'empreinte carbone de notre voyage scolaire ?

L'idée étant ici pour les élèves d'initier un élan pour les futurs voyages du lycée !

Les élèves ont donc comparé les émissions de chaque mode de transport : (le vélo, le train, le ferry...) et ont aussi réalisé un rapport bénéfices – risques (écologie, coût, accessibilité, effort physique)

[Retrouvez ici tout leur périple !](#)



Lycée Gasnier Guy Sainte-Bathilde (Chelles, 77)

Installer des dispositifs automatiques pour évaluer la consommation énergétique

Le lycée s'est engagé dans une démarche de décarbonation afin de réduire ses consommations d'énergie et ses impacts environnementaux. **Des relevés réguliers de consommation d'électricité et de chauffage ont été effectués par le service technique** en lien avec la comptabilité de l'établissement.

Ces données permettent d'établir une base de suivi précise et d'identifier les postes les plus énergivores. Parallèlement, des thermomètres ont été installés dans les salles de classe pour mieux contrôler la température ambiante.

L'objectif est de sensibiliser les usagers tout en ajustant le chauffage selon les besoins réels. Une programmation plus fine des systèmes de chauffage a également été mise en place, afin d'éviter de chauffer inutilement les bâtiments pendant les périodes d'inoccupation.

Ces mesures, simples mais efficaces, s'inscrivent dans une politique plus large de sobriété énergétique et de transition écologique du lycée. À terme, elles devraient **permettre une baisse significative des consommations et des émissions de CO₂ mais aussi des coûts financiers.**



Lycée Robert d'Arbrissel (Chemillé-en-Anjou, 49)

Réaliser une étude de faisabilité pour l'installation de panneaux photovoltaïques

Dans le cadre de la réduction de ses émissions, le lycée Robert d'Arbrissel a engagé plusieurs actions concrètes autour de la question de l'énergie.

Parmi ces actions, on remarquera une action ambitieuse et qui s'inscrit sur le long terme : **les élèves souhaitent installer des panneaux solaires.** Pour ce faire, ils ont visité avec une partie du personnel de l'établissement une entreprise locale spécialisée dans l'installation de panneaux solaires afin de mieux comprendre leur fonctionnement et envisager une éventuelle installation sur les toits du lycée. **Une étude de faisabilité est d'ailleurs prévue pour évaluer la faisabilité de l'action et le potentiel solaire.**

Parallèlement, pour emmener le reste du lycée dans la démarche, les élèves ont procédé à une mise à jour de l’affichage des éco-gestes dans les couloirs, les salles de classe et les bureaux. Ces rappels simples – éteindre la lumière, fermer les fenêtres, débrancher les appareils inutilisés – visent à renforcer les bons réflexes de chacun.

L’ensemble de ces actions contribue à sensibiliser la communauté éducative et à inscrire le lycée dans une dynamique de transition énergétique.



Lycée Arthur Rimbaud (Garges-lès-Gonesse, 95)

Concours de nudges

Le lycée a lancé un concours de “nudge” destiné à encourager les éco-gestes au quotidien. Le nudge, qu’est-ce que c’est ?

Nous pourrions traduire ce terme par «coup de pouce», le geste qu’on fait pour inciter quelqu’un à faire quelque chose. En clair, cela signifie une petite intervention dans notre environnement qui modifie le comportement des gens pour les influencer dans un sens qui correspondrait mieux à leur propre intérêt ou à l’intérêt général.

Ainsi, les élèves ont été invités à imaginer des messages, affiches ou visuels incitatifs pour rappeler les bons réflexes : ne pas oublier d’éteindre les lumières et les tableaux numériques interactifs en quittant une salle, ou encore fermer les fenêtres pour éviter le gaspillage énergétique. L’objectif est de mobiliser la créativité des jeunes autour d’une cause concrète et de transformer les comportements de manière ludique et positive.

Parmi les initiatives créatives, un concept de “basket poubelle” a été imaginé. Un jeu consistant à trier correctement les déchets de manière amusante. En valorisant les idées les plus efficaces, le lycée espère ancrer durablement ces pratiques dans le quotidien de chacun.

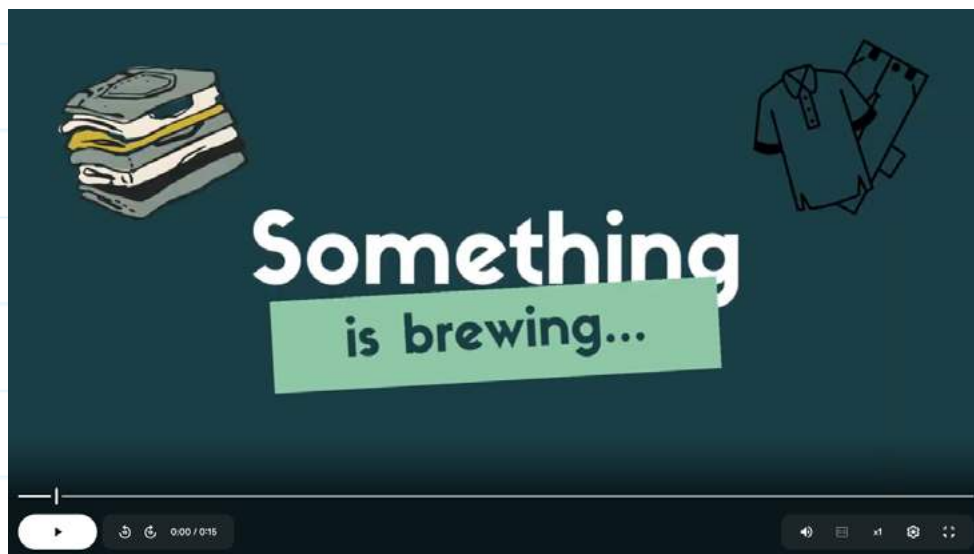
Lycée Montesquieu (Le Plessis-Robinson, 92)

Organisation d'une friperie solidaire

Le lycée a organisé une friperie solidaire afin de sensibiliser les élèves à la consommation responsable et à la solidarité. Les vêtements collectés ont été donnés ou échangés, permettant à chacun de s'habiller chaudement à l'approche de l'hiver.

Cette initiative s'inscrit aussi dans une démarche énergétique : en s'habillant plus chaudement, il devient possible de réduire légèrement le chauffage dans les salles tout en garantissant de bonnes conditions d'apprentissage.

L'événement a rencontré un vif succès et a renforcé l'esprit d'entraide au sein de la communauté scolaire.



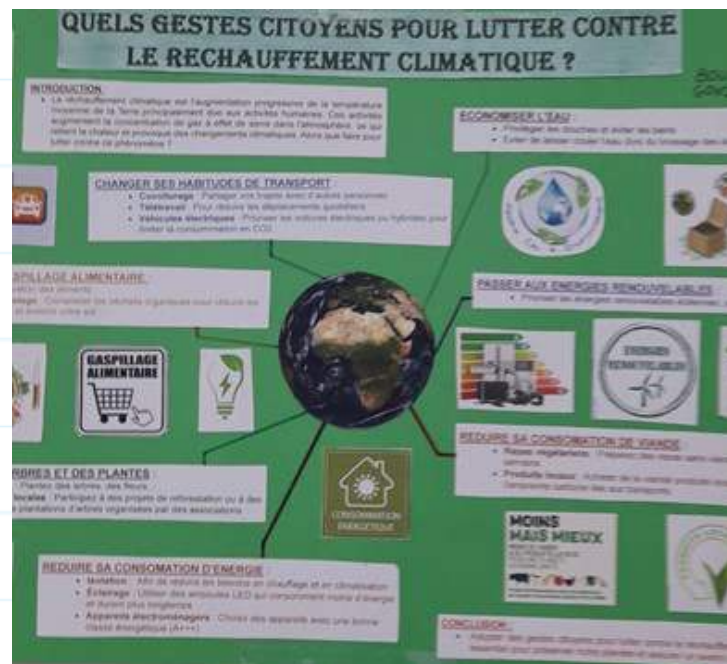
Vidéo d'annonce sur Instagram

Phase 5 : actions sans et avec parties prenantes externes

Lycée Gasnier Guy Sainte-Bathilde (Chelles, 77)

L'exposition Climat : *il est encore temps !* organisée au lycée Gasnier Guy Sainte-Bathilde joue un rôle clé dans la continuité du Projet Établissements Bas Carbone (PEBC). En présentant les actions déjà menées et leurs résultats, elle permet aux élèves et aux professeurs qui n'auraient pas encore participé à la démarche de comprendre les enjeux et de s'approprier les grands principes.

Cette exposition agit ainsi comme un **passage de relais**, valorisant le travail accompli et incitant les nouveaux arrivants à s'impliquer activement dans la transition écologique du lycée. Elle rappelle que tous les acteurs de l'établissement sont concernés et peuvent contribuer à faire évoluer l'enseignement vers un modèle plus durable.



4. Les visages du PEBC

Le PEBC, nous le savons, des données d'activité collectées, des émissions de GES réduites et des actions pour le climat ambitieuses. Mais le PEBC, ce sont surtout des visages, ceux des élèves et équipes pédagogiques engagés.

Nous vous proposons ici deux témoignages d'enseignants qui ont marqué, et continuent de marquer, le PEBC de leur motivation. Parmi eux, deux ont également mené le projet Cube.s, bravo !



**LYCÉE DES MÉTIERS
ARTHUR RIMBAUD**
GARGES-LÈS-GONESSE



M. Ardisson

Enseignant d'EPS au lycée Arthur Rimbaud, Garges-lès-Gonesse (95)

Le lycée professionnel Arthur Rimbaud, s'affirme comme un acteur clé de la transition énergétique en milieu scolaire. En associant deux dispositifs complémentaires, PEBC et CUBE.S, l'établissement trace une voie originale et efficace vers un modèle durable.

Depuis trois ans, le lycée s'investit dans le Projet Établissements Bas Carbone (PEBC) : une démarche de mesure et de stratégie carbone. Plus récemment, il a intégré le programme CUBE.S afin de mieux impliquer la communauté scolaire dans les économies d'énergie au quotidien.

Avec le soutien de la Région Île-de-France, le lycée bénéficie d'un accompagnement structurant orienter vers les bons dispositifs. Ils ont également un accès aux données de consommation, et inscription dans la démarche #lycéesécoresponsablesIDF.

[Retrouvez le témoignage complet sur la page de notre partenaire Cube.s](#)



Crédit : <https://versoie.ent.auvergnerhonealpes.fr/>

Mme Gueguen
Enseignante de SVT au lycée de La Versoie, Thonon-les-Bains (74)

Cette interview met en lumière l'impact des projets CUBE.S et PEBC au lycée La Versoie, avec une attention particulière portée à leur dimension transversale.

C'est un formidable exemple de mobilisation collective et de pédagogie innovante, qui implique élèves et enseignants autour d'une cause essentielle : la transition énergétique et écologique.

La transversalité des projets permet de dépasser les limites disciplinaires et de toucher tous les aspects de la vie scolaire, favorisant une prise de conscience globale des enjeux environnementaux.

[Retrouvez l'interview complète ici](#)

5. Un PEBC à l'échelle des territoires

Focus Académie de Reims

Le PEBC et l'ABC mènent depuis plusieurs années maintenant des actions en commun avec l'académie de Reims. Cette dernière s'engage pleinement face aux enjeux liés à la transition bas carbone pour agir et pousser l'engagement de chacun. Sa politique est donc systémique et se donne les moyens d'agir avec la création d'une délégation académique dédiée à ces sujets.



Avec un contexte aussi favorable et dans le but de créer un élan, nous avons pu mener à bien deux actions au cours du premier semestre 2025 :

Une journée de formation et d'acculturation

aux enjeux climatiques et à la comptabilité carbone pour une vingtaine d'acteurs locaux de l'Éducation au Développement Durable (EDD). Les participants ont exploré des méthodes concrètes pour intégrer ces enjeux dans leurs pratiques éducatives. Les ateliers offerts ont rempli leur rôle : favoriser les échanges et le partage d'expériences entre acteurs de l'académie.



Un séminaire

pour se rencontrer, échanger et bien sûr tisser des liens entre enseignant·es ou chef·fe·s d'établissement de collège ou lycée, représentant·es d'académies et de collectivités, chercheur·euse·s, associations et entreprises locales. Une soixantaine d'acteurs ont répondu à l'invitation dont le recteur de l'académie de Reims, Vincent Stanek et des représentants de la région Grand Est.

Le programme complet de la journée :

👉 **Allocution d'ouverture** de Vincent Stanek, Recteur de l'académie de Reims

👉 **Conférence inspirante** : Fonte des glaciers en 2050, à nous de décider ! Glaciologie et changement climatique, par Nicolas. Champollion, chercheur à l'Institut des Géosciences de l'Environnement (CNRS)

👉 **Table ronde Réduire l'empreinte carbone des établissements scolaires** – Quels leviers d'action ? Avec des représentants de collectivités, de l'État, de l'Éducation nationale, du monde associatif et d'établissements scolaires

👉 **Forum des partenaires associatifs et ateliers pratiques** : Cube.s, Ma Terre en classe, Nos Vies Bas Carbone, Projet Etablissements Bas Carbone



Focus Île-de-France

En 2024–2025, le PEBC a bénéficié pour la première fois du soutien d'une collectivité, la région Île-de-France. Ce qui a ouvert de nouvelles perspectives pour l'accompagnement des lycées.



Grâce à ce partenariat, une petite dizaine d'établissements franciliens ont pu vivre une expérience concrète et immersive autour de la transition bas carbone. Chaque lycée a participé à deux ateliers en présentiel : le premier, avec l'arbre Educlimat (Avenir climatique), pour comprendre les enjeux climatiques et leurs impacts locaux et globaux, et le second, avec Renaissance Écologique, pour analyser son empreinte carbone et construire un plan d'action réaliste et mobilisateur. Bien entendu, des webinaires collectifs ont aussi été proposés aux établissements participant pour permettre les échanges de bonnes pratiques et générer de l'émulation.

Ce travail en partenariat avec une collectivité est déterminant : il apporte ressources, expertise, visibilité et légitimité, tout en permettant aux lycées de s'inscrire dans une démarche concrète en lien avec les acteurs du territoire. Il montre que l'action climatique est une responsabilité partagée et réalisable aussi à l'échelle locale.



Photo : intervention de Renaissance Ecologique au lycée Gasnier-Guy Saint Bathilde (Chelles, 77)

6. Et le PEBC en Europe ?

Vous en aviez peut-être déjà entendu parler, le PEBC n'est pas que français ! Depuis 2024, nous approfondissons son alter ego européen : Clicks On ACT.



Clicks On ACT, ou comment passer d'un plan d'action à un plan de transition ?

Clicks On ACT vise à s'appuyer sur le travail accompli dans le cadre du précédent projet Clicks On, en développant de nouveaux contenus et une nouvelle méthodologie afin de renforcer l'éducation au climat à travers l'Europe. Il fournira un contenu pédagogique clé en main aux élèves, aux enseignants et au personnel non-enseignant, allant de la comptabilité carbone à la définition d'un plan de transition et à la mise en œuvre de ses solutions.

En encourageant le partage de bonnes pratiques entre les établissements, Clicks On ACT souhaite créer une nouvelle dynamique sur le long terme.

Clicks On ACT se focalise autour de 3 objectifs :



Renforcer le passage à l'action en fournissant aux publics scolaires un guide méthodologique approfondi destiné à les accompagner sur la mise en œuvre d'actions concrètes et impactantes dans la réduction des émissions de gaz à effet de serre.



Mobiliser les enseignants, et plus largement tous types d'acteurs de l'EDD, aux enjeux de la transition bas carbone et les outiller pour une la mise en œuvre de son plan de transition, à travers une formation dédiée.



Transformer la communauté existante de nos établissements en une communauté active et dynamique pour permettre des échanges de bonnes pratiques. Cette communauté sera notamment animée par un outil numérique et autres formats variés d'animation sur un rythme régulier

En 2026, nous aurons ainsi mis à votre disposition une formation clé en main qui aura été expérimentée et éprouvée pour toujours mieux répondre à vos besoins ainsi que le nouveau guide méthodologique pour vous outiller dans votre passage à l'action.

7. Cap sur 2025-2026... et au-delà

2025 – 2026 sera une année où les établissements scolaires pourront bénéficier de quantité de nouvelles ressources.

Tout en restructurant l'ossature de la démarche, ces dernières vont apporter une plus grande flexibilité dans la manière d'aborder le Projet Etablissements Bas Carbone. Ces ressources sont donc annonciatrices d'une transition en profondeur pour mieux répondre aux besoins des enseignants et élèves.



Cube.s, associer ses économies d'énergies à la réduction de son empreinte carbone

Vous voulez embarquer votre collège ou lycée dans un projet climat... seulement, vous ne savez pas par où commencer ?

Partant du constat que bon nombre d'établissements scolaires sont enclins à démarrer un projet écologique pour leurs élèves sans nécessairement savoir où et comment commencer, Cube Scolaire et le PEBC ont uni leurs forces pour proposer un parcours clair et progressif vers la transition bas carbone !

Les intentions peuvent être multiples :



Réduire l'empreinte carbone de son établissement,



engager ses élèves autour des enjeux climatiques,



faire des économies d'énergie concrètes,

... tous les chemins mènent à la transition !

Ce sont ainsi 3 projets pour des parcours modulables et adaptables à toutes les situations :

👉 **Le PEBC** : pour comprendre et mobiliser autour du climat.

👉 **Cube.s** : pour passer à l'action et réduire vos consommations d'énergie.

👉 **Clicks On Act** : pour approfondir vos actions, s'inspirer des autres établissements et pérenniser votre démarche bas carbone.

Mon collège / lycée
souhaite s'engager
dans un **projet climat** ?

 & **PEBC.**
Projet Établissements Bas Carbone

vous embarquez dans la
transition bas carbone !



Oui mais... par où
commencer ?

Cube.s et le PEBC vous
proposent un parcours
tout tracé !



Lien Canva : https://www.canva.com/design/DAGqmEajXWk/5riQ1L_tCN2PaidIEcDsaA/edit

Pour alimenter ces scénarios, nous allons plus loin avec Cube.s : à partir de 2025 – 2026, les collèges et lycées pourront donc plancher sur **des plans d'action thématiques** ! Ainsi, au cours des mois à venir, vous verrez apparaître des plans d'action spécifiques à chaque poste d'émissions du PEBC : énergie, restauration, déplacements, achats et immobilisations.

A chaque fois, nous nous associerons à un acteur expert du domaine pour mieux répondre aux besoins des établissements mais aussi pour accoler notre expertise carbone à d'autres enjeux environnementaux !

Ma Terre en classe, son intégration dans le parcours PEBC

Nous vous en avons parlé, Ma Terre arrive bel et bien début 2026 dans le PEBC !



Un petit rappel : Ma Terre en classe est un jeu de rôle en ligne issu d'un travail d'adaptation de Ma Terre en 180' réalisé par l'IRD, l'académie de Reims, l'AFPER et l'ABC, avec le soutien des ministères des affaires étrangères et de l'enseignement supérieur.

« Cet atelier collaboratif met en scène un lycée où cohabitent des personnages, inspirés de la vraie vie et dont le rapport à l'action climatique est différent. De l'enseignant militant à l'élève indifférent, les participants se glissent dans la peau d'un personnage dont ils ne partagent pas forcément les opinions. Le recours au jeu de rôle permet de mieux comprendre les différents points de vue et de chercher des leviers de changement des comportements.

L'atelier s'appuie sur un plateau de jeu numérique unique en son genre. Il permet de visualiser instantanément l'impact des actions proposées pour réduire le bilan carbone d'un lycée. Les valeurs et notions d'échelle apparaissent ainsi clairement, au fur et à mesure de la partie.

A travers l'atelier, les élèves s'ouvrent à la complexité des thématiques de développement durable et renforcent leurs compétences transverses d'analyse, d'argumentation et d'intelligence collective. »

L'objectif est de proposer aux établissements, et donc aux élèves, de jouer à *Ma Terre en classe* à partir des données d'activité qu'ils auront récoltées au cours de la phase 3 du PEBC. En s'appuyant sur leurs propres données, ils seront amenés à négocier, débattre et construire un véritable plan d'action collectif pour réduire leur empreinte carbone. Cette approche ludique, ancrée dans la réalité de leur établissement, permet de rendre les enjeux de la transition écologique concrets, accessibles et motivants.

En intégrant *Ma Terre en classe* au parcours pédagogique, nous ajoutons une dimension participative et dynamique qui favorise l'engagement des élèves et développe leurs compétences en coopération, argumentation et prise de décision. C'est aussi un moyen efficace de toucher un public plus large, notamment ceux qui, autrement, n'auraient peut-être pas spontanément adhéré aux thématiques environnementales, en transformant l'apprentissage en une expérience immersive et collective.



Un partenariat Académie de Reims / ABC pour servir le PEBC

Aujourd'hui, malgré l'existence de ressources méthodologiques permettant de s'impliquer tous les 4 ans dans une démarche de bilan d'émissions de gaz à effet de serre et l'obligation pour les personnes morales de droit public de plus de 250 agents (article L.229-5 du code de l'environnement), l'enseignement secondaire peine à s'engager dans la transition bas carbone.



En effet, il n'existe pas de ressource unique dédiée à l'élaboration de plans de transition complets pour les établissements scolaires, seules des ressources sectorialisées ne couvrant que partiellement le sujet existent. Ce manque freine ainsi la compréhension des enjeux climat et donc un passage à l'action structuré, mesuré et reproductible.

L'académie de Reims et l'Association pour la transition Bas Carbone ont souhaité mettre à disposition de toutes et tous un guide méthodologique sectoriel visant à répondre à ce besoin, de manière structurée et facilement appréhendable pour tout acteur de l'EDD, en apportant des repères concrets, des méthodes éprouvées, des témoignages et des exemples présentés par les acteurs et actrices concernés en établissement scolaire (collectivités territoriales, directeurs, enseignants, élèves, inspecteurs, associations). Ce guide mettra en avant les outils disponibles, des exemples de démarches vertueuses et présentera des initiatives menées à l'étranger.

Nous avons fait appel à de nombreux contributeurs pour nous aider à rédiger, mais surtout enrichir, ce guide. Parmi eux, des collectivités (régions du Grand Est et Ile-de-France), des établissements scolaires d'enseignement général et professionnel (lycée Gustave Eiffel, 51 - lycée Jean Lurçat, 88 - collège Mont d'Hor, 51 - collège Juniville, 08), des porteurs d'outils (Cube.s, Ma Petite Planète, Ma Terre en classe, Clicks On Act...), la DGESCO et bien sûr l'ADEME et le ministère de l'éducation nationale.

Ce travail a vocation à être diffusé nationalement à partir de juin 2026.

Ce guide sectoriel constitue le premier axe de notre partenariat. Pour l'alimenter et l'accompagner, nous avons également souhaité accompagner de manière renforcée une cohorte de 8 établissements situés dans le Grand Reims. En suivant de près ces collèges et lycées, l'objectif premier est d'inviter à une collaboration avec les collectivités locales pour favoriser le passage à l'action. En retour, nous aurons l'opportunité de récupérer des statistiques pertinentes pour établir de nouvelles mesures d'impact.



8. Conclusion – Ensemble, accélérons la transition bas carbone !

L'année 2025–2026 est un véritable tournant pour le PEBC et pour l'ensemble des établissements engagés dans la transition bas carbone. De nouvelles ressources, des partenariats renforcés, des institutions publiques plus présentes et des outils ludo-pédagogiques innovants vont permettre à chacun, élèves comme enseignants, de passer plus facilement à l'action.

Notre ambition reste la même : rendre la transition écologique et sociale accessible, multidisciplinaire et collective. Grâce à l'implication croissante des académies, des collectivités et des acteurs de terrain, nous bâtissons un réseau solide et plus ancré dans les institutions pour mieux outiller les acteurs de l'Education au Développement Durable.

Mais cette dynamique ne peut exister sans vous. Chaque établissement, chaque enseignant, chaque élève a un rôle à jouer pour imaginer, expérimenter et déployer des actions concrètes. Rejoindre la communauté PEBC, c'est rejoindre une communauté de partage et c'est être prêt à accompagner la transition bas carbone de l'enseignement secondaire.

Alors, n'attendez plus : engagez votre collège ou votre lycée dans le PEBC et devenez acteur du changement ! Rejoignez le PEBC en 2025–2026 (et au-delà) pour passer à l'action !

[Retrouvez toutes les informations sur notre site, l'inscription est 100% libre et gratuite](#)



Cofinancé par le
programme Erasmus+
de l'Union européenne